

**«Озеро, которое гудит и его птицы»
озеро Маныч-Гудило
Апанасенковского
муниципального округа
Ставропольского края**



<p>Название школьного образовательного туристского маршрута</p>	<p>«Озеро, которое гудит и его птицы» Экскурсия на озеро Маныч-Гудило к местам гнездования птиц</p>
<p>Ресурсы о регионе и районе маршрута</p>	<p>https://ru.wikipedia.org/wiki/Маныч-Гудило https://stavropolye.tv/tele/155102 https://mpr26.ru/oopt/gosudarstvennye-prirodnye-zakazniki/manych-gudilo/ https://tonkosti.ru/%D0%9C%D0%B0%D0%BD%D1%8B%D1%87-%D0%93%D1%83%D0%B4%D0%B8%D0%BB%D0%BE</p>
<p>Предполагаемая целевая аудитория</p>	<p>Широкий круг потребителей: семьи с детьми, дети, иностранцы, пожилые люди и др. Обучающиеся (воспитанники), с указанием: - возраста (от 12 до 17 лет) - ступени образования (начальная, старшая, средняя) - вида и тип образовательной организации: общеобразовательные, дополнительного образования. Маршрут интересен для орнитологов, юных натуралистов, для учащихся старших классов общеобразовательных школ и начальных курсов биологических факультетов ВУЗов.</p>
<p>Сезон</p>	<p>Сезонность использования маршрута с марта по конец октября. Наиболее подходящее время для посещения апрель и сентябрь. (весенний и осенний пролеты птиц).</p>
<p>Ключевые направления</p>	<p>#Патриотика #Природа #Активный_туризм #Родной край #Наследие Отечество #Исследователи #Будущее #Культура</p>
<p>Маршрут интегрируется в образовательные /воспитательные программы Возможные образовательные и воспитательные эффекты</p>	<p>- образовательные программы основного общего образования (предметные области по ФГОС –естествознание (окружающий мир); география; биология, основы безопасности жизнедеятельности) в рамках внеурочной деятельности - дополнительные общеобразовательные программы (туристско-краеведческая, техническая, естественно-научная направленности) - программы воспитания /воспитательной работы</p>

	Знакомство с орнитофауной Кумо-Манычской впадины, усиление вопросов экологического воспитания. Создание условий для воспитания патриотизма.
Возможный уровень познавательной/образовательной нагрузки	Досуговый Ознакомительный Просветительский Углубленный в рамках изучения учебного предмета Исследовательский
Доступность для детей с ОВЗ и детей-инвалидов	Доступен для детей с ОВЗ различных нозологий, в составе смешанных групп (при сопровождении ассистентами или тьюторами), при отсутствии противопоказаний средней физической нагрузки
Продолжительность маршрута	1 день, в зависимости от возрастных особенностей группы от 3.5 часов до 6 часов.
Протяженность маршрута	11 км, Добраться до озера можно по трассе из Элисты в Ставрополь, доехать до поселка Дивное, поворот к поселку Яшалта, который расположен на берегу Маныч-Гудила.
Пункты, через которые проходит маршрут	Маршрут: с. Дивное – оз. Маныч-Гудило, прибрежная полоса реки Маныч озера Маныч-Гудило.
Объекты показа	Озеро захватывает границы Калмыкии, Ростовской области и Ставропольского края. Маныч-Гудило лежит в центре Кумо-Манычской впадины, той самой, по которой проходит граница между Европой и Азией. Уникальные колонии околотовных птиц, лечебные грязи.
Цели и задачи маршрута, в т.ч. образовательные и воспитательные	Цели Создание условий для воспитания патриотизма, самоопределения обучающихся на основе социокультурных, духовно-нравственных ценностей через освоение природного и исторического наследия региона. Образовательные задачи <ul style="list-style-type: none"> • Актуализация и расширение знаний и опыта, полученных обучающимися на занятиях в рамках освоения общеобразовательных программ географии и истории; • Способствовать проявлению познавательного интереса и ценностного отношения к истории, природе и культуре родного края; • Создание условий для развития интереса к изучению географии, истории, геологии. На протяжении маршрута – наблюдение, сбор и описание краеведческого/экспедиционного материала, зарисовки, фото и др. (при проведении проектных, исследовательских работ, углубленном изучении предметных областей).
Дополнительные условия	Необходимо выбирать обувь соответствующую погоде выхода на маршрут. С учетом частых ветров дополнительно позаботиться о ветровках и смен

обуви для детей младшего школьного возраста.

Вблизи озера отелей нет: остановиться можно или в частном секторе в поселке, или в гостевых домах заповедника. Второй вариант дороже, зато условия лучше — комнаты рассчитаны на 2-4 человек. Правда, удобства могут быть на территории, и с такими нюансами придется мириться. В среднем проживание в гостевом доме выйдет до 1800 RUB в день с человека.

Частный сектор в соседнем с заказником поселке дешевле на 30-40 %. При этом даже летом, когда увеличивается число туристов, найти жилье там можно без проблем.

Способ передвижения посетителей по маршруту – автомобильно-пеший.

Правила пребывания на маршруте:

Строго придерживаться указанного маршрута.

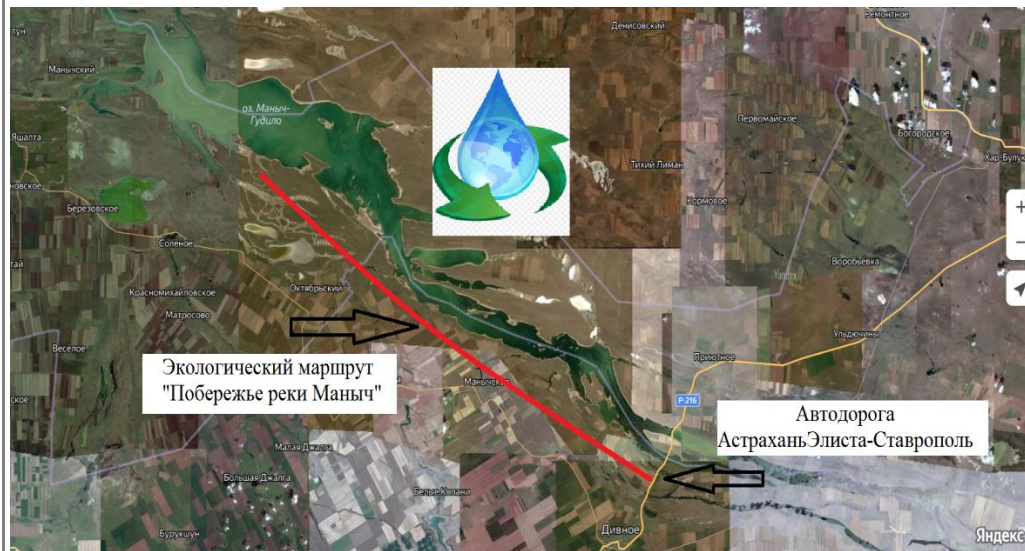
Не засорять маршрут, весь мусор выносить с тропы.

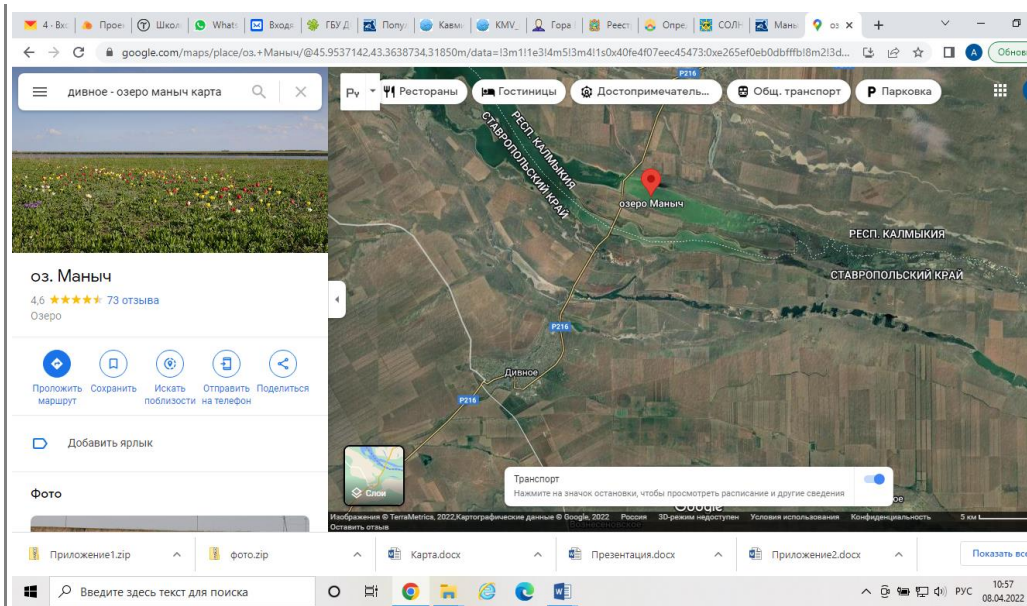
Не собирать цветы.

Не разводить костры .

Требования к режиму пребывания соответствует общим требованиям соблюдения техники безопасности и на ООПТ.

Карта маршрута





Фотоматериал



Розовый пеликан и кудрявый пеликан



Большие бакланы



Реликтовое озеро Маныч-Гудило (фото из свободного источника)

1 день

Отправная точка – с. Дивное Апанасенковского муниципального округа. Среди бескрайних южных степей, разлилось узкой и протяжённой полосой озеро со странным названием [Маныч-Гудило](#). Вода в озере солёная. Кошум шум прибоя отражается от обрывистых берегов возникает своеобразный гул, который разносится далеко по окрестностям. Поэтому и прозвали Маныч-Гудило. Озеро стало центром жизни для многочисленных животных и растений: по обрывистым берегам озера расселились прекрасные цветущие растения, дикие звери и изящные птицы. Теперь хрупкую флору и фауну Маныча охраняют несколько заповедников и заказников, благодаря чему мы можем отправиться вместе с местными орнитологами в небольшую экспедицию в нетронутой природе, прихватив с собой бинокли и фотоаппараты.

Весь маршрут займёт около 4 часов, из них часть пути преодолевается на транспортном средстве, а часть пешком (~1500 м). В зависимости от погоды и настроения птиц возможно встретиться с большими стаями лебедей, понаблюдать за строительством гнезд кудрявых пеликанов, черноголовых хохотунов, серых и белых цапель. Можно постараться увидеть мир глазами птиц, для которых почти половина пути миграции, занимающего многие тысячи километров - это наша страна. Трудно сказать, где у перелетных птиц все-таки дом, но озеро Маныч-Гудило для многих из них является серединой пути. Это место где они могут отдохнуть, набраться сил и оставить потомство. Здесь ежегодно собираются для гнездования сотни тысяч самых разных птиц, в числе которых можно встретить и очень редкие виды, занесенные в Красную книгу России. Шум «птичьих базаров» утихает на островах Маныча до поздней осени.

В обе стороны от водораздельного участка (на северо-запад к устью Дона на юго-восток к низовьям Кумы) Манычская котловина понижается, с чем связано ее деление на Западный Маныч, принадлежащий бассейну Азовского моря, и Восточный Маныч, относящийся к Каспийскому бассейну. Всего в Манычской котловине насчитывалось около 170 озёр. Большинство было невелико - площадь 153 озёр равнялась 5 квадратным километрам. Наиболее богата реками и озерами западная часть, зд

	<p>расположено озеро Маныч-Гудило, или Большой Лиман, и протекает самая крупная река котловины – Западный Маныч.</p> <p>Озеро Маныч-Гудило – одно из самых длинных озер страны, протяженность его достигала 180 километров (что сравнимо с Ладожским и Онежским озерами). Ширина, правда, была «всего» 10 – 12 километров. Озеро Маныч-Гудило является остатком древнего океана Тетис, соединявшего Азовское, Черное и Каспийское моря. Площадь водоема 350 кв. км. Слово "Маныч" – татарское, обозначает "солёный" или "горький".</p> <p>Озеро является важным центром гнездования и миграции многих видов птиц, среди которых белолобый гусь, краснозобая казарка, пискулька, серый гусь, розовый пеликан, кудрявый пеликан, колпица, серая цапля, черноголовый хохотун, серебристая чайка, морской голубок, шилоклювчатый ходулочник, малая белая цапля, каравайка, десятков лебедей-шипунцов.</p>
<p>Методически материалы для работы на маршруте</p>	<p>Методическая информация находится в свободном доступе на познавательных сайтах, соответствует общим сведениям о местности.</p> <p>https://vetert.ru/rossiya/kalmykiya/sights/61-manich-gudilo.php</p> <p>Для подготовки информации использованы материалы победителей краевого экологического конкурса «Бережно шагай по Ставрополью! – 2021», инициированного министерством туризма и оздоровительных курортов Ставропольского края: https://stavtourism.ru/novosti/opredelen-pobeditel-kraevogo-ekologicheskogo-konkursa-berezhno-shagay-po-stavropolyyu-2021.html</p>